

Geschäftsbericht 2021

der Regio Energie Solothurn

so nah – so gut

regio energie
solothurn





Inhalt

Bericht der Präsidentin des Verwaltungsrats	4
Bericht des Direktors	6
Lagebericht	7
Nachhaltigkeit	10
Soziale Verantwortung	11
Regio Energie Solothurn Gruppe	
Konzernrechnung 2021	12
Konsolidierte Bilanz per 31. Dezember 2021	12
Konsolidierte Erfolgsrechnung 2021	14
Anhang zur konsolidierten Konzernrechnung 2021	15
Bericht der Revisionsstelle zur Konzernrechnung 2021	16
Regio Energie Solothurn	
Jahresrechnung 2021	18
Bilanz per 31. Dezember 2021	18
Erfolgsrechnung 2021	20
Geldflussrechnung 2021	21
Anhang zur Jahresrechnung 2021	22
Bericht der Revisionsstelle zur Jahresrechnung 2021	27

Bericht der Präsidentin des Verwaltungsrats



Die aktuellen Ereignisse in der Ukraine haben auch Fragen nach der Energieversorgung Europas aufgeworfen. Wir sehen, dass Abhängigkeiten schnell einmal zu einer Hypothek werden können, wenn sich politische Verhältnisse ändern oder wenn andere Beteiligte ihre Prioritäten neu setzen und damit ein vermeintlich verlässlich geglaubtes Gefüge verändern. Die Reduktion von solchen Abhängigkeiten und die Fokussierung auf die eigenen Stärken haben wieder an Bedeutung gewonnen.

Wir könnten uns auf den ersten Blick fragen, was die grösste geopolitische Veränderung der letzten Jahrzehnte mit der Regio Energie Solothurn zu tun hat. Die beispielsweise knapp 900 GWh Erdgas, welche das Unternehmen umsetzt, sind schon allein im Verhältnis zu den rund 40 000 GWh Schweizer Verbrauch eher marginal, geschweige denn im europäischen oder weltweiten Vergleich. Doch auch dieser Umsatz ist Teil der weltweiten Energieverflechtungen. Die Versorgungssicherheit ist für eine Energiedienstleisterin wie die Regio Energie Solothurn wichtig, und diese müssen wir in jeder Situation nach bestem Wissen gewährleisten können.

Abhängigkeiten zu reduzieren und Energielösungen zu suchen, die in der eigenen Region entstehen, daran arbeitet die Regio Energie Solothurn seit vielen Jahren. Der Fokus auf die eigene Region ist Teil der Maxime des Unternehmens. Vielleicht gerade deshalb, weil die Regio Energie Solothurn vergleichsweise klein ist. Stärke erreichen wir unter diesen Bedingungen nur, wenn wir uns in der Region verankern, uns mit Partnern in der Region, welche die gleichen Werte verfolgen, vernetzen und so einen gemeinsamen Weg beschreiten können. In all den Jahren, in welchen sich nun die Energiebranche verändert, hat die Regio Energie Solothurn gelernt, auf ihre eigenen Stärken zu bauen.

Kontinuität ist wichtig, damit die Regio Energie Solothurn als verlässliche Partnerin angesehen wird. Diese Kontinuität besteht auch, nachdem es im Geschäftsjahr 2021 zu politischen Veränderungen in Solothurn sowie zu personellen Wechseln in der Regio Energie Solothurn gekommen ist. Denn alle in Solothurn sowie in der Region verfolgen das gleiche, gemeinsame Ziel: eine optimale, auf die Bedürfnisse der Kundinnen und Kunden abgestimmte Energieversorgung, welche einerseits umweltfreundlich und zukunftssträchtig ist und andererseits auch bezahlbar bleibt.

Hierfür die Rahmenbedingungen zu schaffen, dafür wird sich der Verwaltungsrat auch in seiner neuen Konstellation einsetzen. Dass dies reibungslos möglich ist, ist massgeblich meinem Vorgänger im Amt, Kurt Fluri, zu verdanken. Er hat die Regio Energie Solothurn durch Zeiten geführt, in welchen sich die Energiebranche grundlegend neu erfinden musste. Dieser Prozess ist noch nicht abgeschlossen und wir werden im Verwaltungsrat den eingeschlagenen Kurs fortsetzen und die Regio Energie Solothurn sicher und stabil weiterführen.

Stefanie Ingold, Präsidentin des Verwaltungsrats

Der Verwaltungsrat
(bis 31.10.2021)

Kurt Fluri*, Präsident	Solothurn
Reto Affolter*, Vize-Präsident	Zuchwil
Urs Allemann	Rüttenen
Sibylle Berberat Stadler	Solothurn
Dr. Fabien Choffat	Rüttenen
Walter Furter	Solothurn
Stefan Hug-Portmann	Biberist
Markus Jäggi*	Solothurn
Benjamin Patzen	Solothurn

** Mitglieder des Verwaltungsratsausschusses*

Der Verwaltungsrat
(ab 1.11.2021)

Stefanie Ingold*, Präsidentin	Solothurn
Karen Bennett	Zuchwil
Dr. Fabien Choffat	Rüttenen
Dr. Lucia Grüter	Solothurn
Stefan Hug-Portmann	Biberist
Prof. Dr. Karin Ingold	Rüttenen
Markus Jäggi*, Vize-Präsident	Solothurn
Victoria Maurer	Solothurn
Benjamin Patzen*	Solothurn

** Mitglieder des Verwaltungsratsausschusses*

Die Geschäftsleitung

Direktor

Felix Strässle, Solothurn (bis 31.5.2021)
Marcel Rindlisbacher, Lostorf (ab 1.6.2021)

Leiter Netze

Marcel Rindlisbacher, Lostorf
ab 1.5.2021
Daniel Odermatt, Langendorf

Leiter Energie

Thomas Schellenberg,
Lommiswil

Leiterin

Marketing + Kommunikation

ab 1.9.2021
Leiterin Personal + MarKom
Sandra Hungerbühler,
Rüttenen

**Leiter
Liegenschaftskunden**

Thomas Gesierich, Bennwil

Leiter Installationen

René Berthel, Solothurn

Leiter Services

Alexander Herzog, Künsnacht
ab 1.9.2021
Leiterin Finanzen + Dienste
Daniela Donatus, Kaltbach

Bericht des Direktors



Ruht etwas auf drei Stützen, sind Sicherheit, Stabilität und Zuverlässigkeit gewährleistet. Die Konstruktion des Dreibeins steht solide auf Grund und Boden, wackelt nicht und kann nicht kippen. Das gilt auch für die Regio Energie Solothurn. Wollen wir heute und in Zukunft stabil und sicher dastehen und für die Region zuverlässig bleiben, müssen wir uns auf drei Stützen verlassen können: auf die Kunden, auf die Mitarbeitenden und auf das Unternehmen – und damit ist der finanzielle Erfolg gemeint.

Die Kunden sind die Basis unseres Unternehmens. Ohne sie braucht es uns nicht. An ihren Bedürfnissen richten wir unser Angebot aus. Erkennen wir diese Bedürfnisse früh genug und handeln entsprechend, sind wir für die Kundinnen und Kunden ein verlässlicher, attraktiver Partner. Damit die Regio Energie Solothurn gute Arbeit leistet, sind wir auf motivierte, engagierte Mitarbeiterinnen und Mitarbeiter angewiesen. Wer gerne für die Energiedienstleisterin arbeitet und in ihr einen attraktiven Arbeitgeber sieht, arbeitet gut für die Regio Energie Solothurn und gibt jeden Tag sein bzw. ihr Bestes. Beides zusammen ergänzt mit vorausschauenden Entscheidungen von Geschäftsleitung und Verwaltungsrat sorgt dafür, dass das Unternehmen auch finanziell gut dasteht. Gute Finanzen sind die Grundlage dafür, dass wir uns weiterentwickeln, investieren und zukunftssträchtige, nachhaltige Energielösungen in der Region entwickeln können.

Dass die Regio Energie Solothurn im zurückliegenden Geschäftsjahr mit den Veränderungen im Verwaltungsratspräsidium und in der Direktion zwei namhafte Wechsel an ihrer Spitze «verdaut» hat, ist ein Anzeichen dafür, dass das Unternehmen gut, solide und stabil steht. Damit dies auch in Zukunft gewährleistet ist – und das ist im Interesse von Kundschaft, Mitarbeitenden und Unternehmen –, werden wir diese drei Stützen noch weiter entwickeln.

An dieser Stelle danke ich meinem Vorgänger, Felix Strässle, der als Direktor die ersten Monate des Geschäftsjahres 2021 verantwortet, für sein langjähriges Engagement zugunsten der Regio Energie Solothurn. Die Energiedienstleisterin hat sich auf die Veränderungen im Energiemarkt eingestellt und dabei ihre Stärke, die Nähe zur Region, im Auge behalten. Als regional verankerter Versorger suchen wir laufend die passenden Energielösungen zur Stärkung der Region. Wir wollen und müssen am Puls der Entwicklung bleiben, damit unser Engagement für Kundinnen und Kunden, Mitarbeiterinnen und Mitarbeiter sowie für das Unternehmen Früchte trägt. Diese drei Stützen bilden unseren Erfolg. Und nur wenn wir erfolgreich sind, können wir vorausschauend arbeiten und die geforderten neuen Wege in die Energiezukunft beschreiten.

Ich danke allen, die im vergangenen Geschäftsjahr zum Erfolg der Regio Energie Solothurn beigetragen haben.

Marcel Rindlisbacher, Direktor Regio Energie Solothurn

Lagebericht

Bestellungs- und Auftragslage

Mit einem kühlen Frühling und einem durchzogenen, wechselhaften Sommer hat das Geschäftsjahr 2021 zu einem höheren Energieverbrauch geführt. Die Zahl der Heizgradtage – Tage mit einer Tagesmitteltemperatur unter 12 Grad Celsius – lag um 3,7 % über dem langjährigen Mittelwert. Das führte gegenüber dem eher überdurchschnittlich warmen Jahr 2020 zu einem um 11,4 % erhöhten Gasabsatz; insgesamt 880 GWh. Das ist mit Blick auf die letzten 20 Jahre ein Rekord. Dass die Verträge mit zwei Grosskunden verlängert werden konnten, zeigt, dass der Energieträger Gas für Prozessenergie weiterhin einen hohen Stellenwert genießt.

Im Stromgeschäft profitierten die Kunden der Regio Energie Solothurn erneut von attraktiven Preisen. Diese sanken im Durchschnitt um 0,19 Rappen/kWh. Auch die Netztarife sanken unter anderem aufgrund von tieferen Betriebskosten durchschnittlich um 3,2 %. Der Stromabsatz im eigenen Netz ist gegenüber dem Vorjahr um ca. 1,32 % auf 100,7 GWh angestiegen. Dies liegt – neben dem sehr kalten Jahr – darin begründet, dass im Strommarkt die Netzpacht der Gemeinden Lüterkofen-Ichertswil, Lüsslingen, Subingen und Zuchwil gewonnen werden konnte. Einzelne Gemeinden werden bereits im Jahr 2021 beliefert, andere erst ab 2022. Durch diese neuen Netzpachtverträge konnten auch einige Grosskunden hinzugewonnen werden. Vereinzelt musste hingegen der Verlust von Grosskunden im bestehenden Stromversorgungsgebiet verzeichnet werden.

Im Fernwärmegeschäft nahm der Absatz gegenüber dem Vorjahr um 9,5 % auf 78 GWh zu.

Im Contracting wurden zehn neue Anlagen in Betrieb genommen, womit inzwischen 185 Liegenschaften in diesem Sorglos-Modell betreut werden. Im Berichtsjahr konnten weitere SOclever-Haus-Lösungen installiert werden; ein aussergewöhnliches, schönes Beispiel ist das Tiny House in Bellach.

Im Installationssektor bleibt der Margendruck – trotz hoher Nachfrage – bestehen. Bei den Heizungsinstallationen verschiebt sich die Nachfrage von Erdgasheizungen zu Wärmepumpen. Der Bereich Elektroinstallationen durfte zahlreichen Kunden gute E-Ladelösungen für zuhause oder im Geschäft installieren, die Nachfrage steigt weiter an. Die energetischen Gebäudesanierungen haben im Bereich Sanitärinstallationen vermehrt Aufträge für Badezimmer eingebracht, denn oft hört die Sanierung nicht bei der Gebäudehülle auf.

Sowohl im Stromnetzbau als auch im Wassernetzbau konnten einige Projekte und Aufträge für verschiedene Gemeinden realisiert werden.

Aussichten

In einem Energiemarkt, der zunehmend in Bewegung ist und aufgrund der Entwicklungen rund um den Ukrainekrieg zu mittelfristigen Verschiebungen im Beschaffungs- und Absatzmarkt führen wird, ist die Regio Energie Solothurn in einer anspruchsvollen, aber starken Rolle. Auch unter den sich akzentuierenden Rahmenbedingungen kann die Regio Energie Solothurn auf ihre Stellung als gesundes, regional verankertes Unternehmen, das auf eine dynamische Zukunft mit noch mehr Wettbewerb gut vorbereitet ist, bauen. So steigt etwa die Bedeutung von Biogas, ein Produkt, für welches sich die Regio Energie Solothurn mit dem Ziel der Eigenständigkeit und Nachhaltigkeit schon früh engagiert hat. Mit ihrem Röhrenspeicher und der inländischen Biogasproduktion verfügt die Regio Energie Solothurn über zwei wertvolle strategische Faktoren der regionalen Versorgung.

Die Regio Energie Solothurn richtet sich weiterhin als kundenorientierte, innovative und regional verankerte Energiedienstleisterin aus. Dies sollen auch in Zukunft ihre Stärken sein.

Lagebericht

Forschung und Entwicklung

Um auf die Kundenbedürfnisse im Bereich der Mobilität zu reagieren, hat sich die Regio Energie Solothurn entschieden, Elektroladelösungen für Ein- und Mehrfamilienhäuser sowie die dazugehörigen Verrechnungsdienstleistungen anzubieten. Im Berichtsjahr konnte seitens der Kunden bereits ein grosser Bedarf registriert werden. Die Erweiterung des Angebots an öffentlichen Ladestationen für Elektrofahrzeuge erfolgt nach wie vor. Bis Ende 2021 konnten insgesamt 17 Stationen in der Region in Betrieb genommen werden. Geplant sind insgesamt 29 Stationen sowie eine Schnellladestation. In der Realisierung des Projekts baut die Regio Energie Solothurn auf eine engere Zusammenarbeit mit den Standortgemeinden.

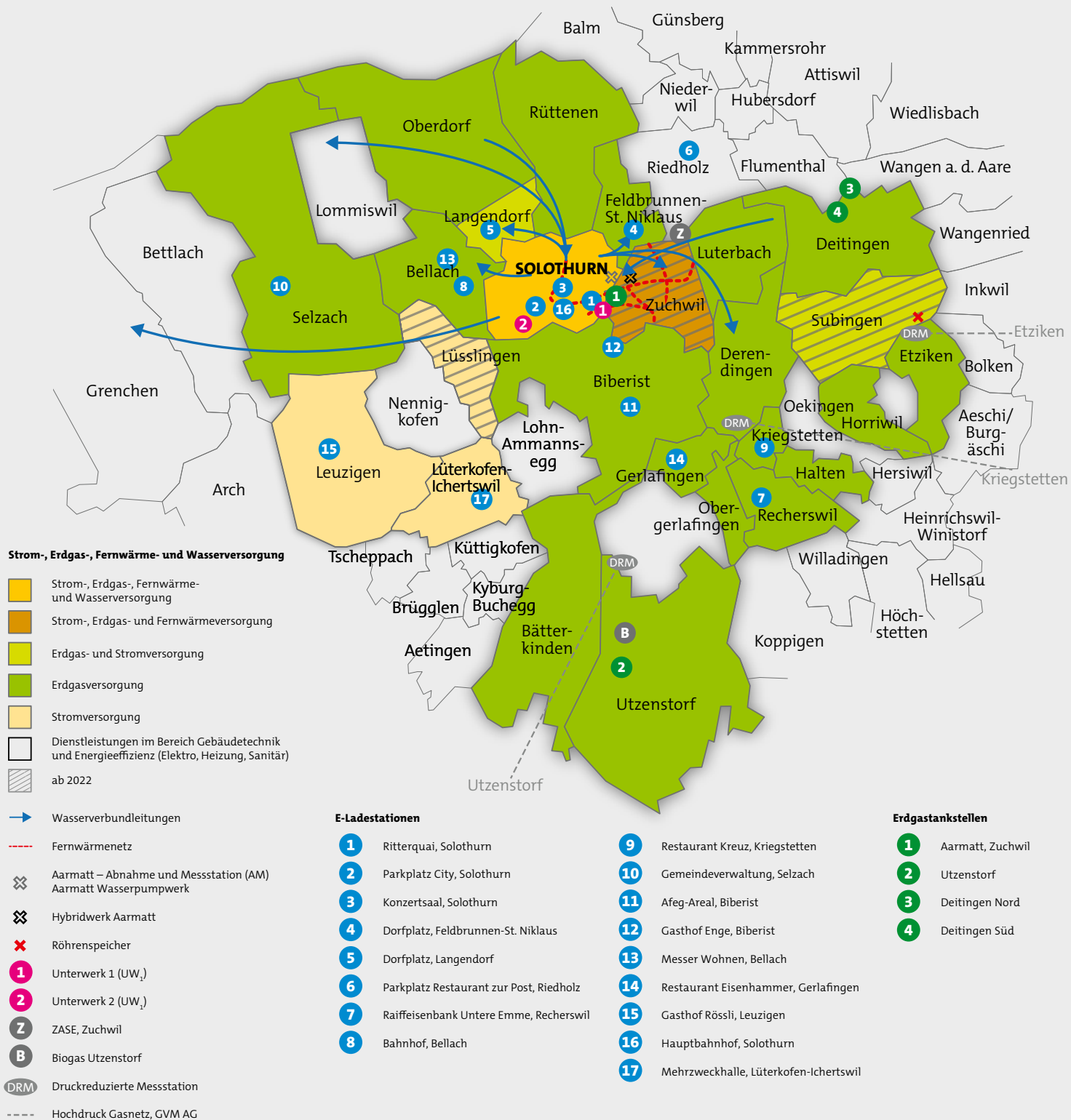
Die Energiebranche hat sich im Gasmarkt zum Ziel gesetzt, den Anteil erneuerbarer Gase für die Wärmeerzeugung bis 2030 auf 30 % zu erhöhen. Die Regio Energie Solothurn verfügt über gute Grundlagen, hierbei aktiv mitzuwirken und eine führende Position zu übernehmen.

Investitionen

Die Gesamtinvestitionen im Jahr 2021 beliefen sich auf CHF 7,6 Mio. und fallen um CHF 3,46 Mio. höher aus als im Vorjahr. Zwar konnte der Bau des Reservoirs Königshof nun mit mehrjähriger Verzögerung gestartet werden, wodurch die Investitionen sogar höher als budgetiert ausfielen. Dem stehen aber zahlreiche Investitionen gegenüber, welche verzögert oder noch gar nicht ausgelöst werden konnten. Die Investitionen für die Biogaseinspeisung in Utzenstorf konnten aufgrund Fehlens der vertraglichen Grundlage noch nicht getätigt werden. Im Bereich Fernwärme wurden geplante Bautätigkeiten erst nach dem 24.8.2021 gestartet, weil der entsprechende Regierungsratsbeschluss abzuwarten war. Im Stromnetz sind die Investitionen in Smart Meter sehr verspätet erfolgt und die Verzögerungen beim Projekt Weitblick wirken sich auf die Investitionstätigkeiten aller Netzbereiche aus. All diese Investitionen sind weiterhin notwendig und werden sich auf der Zeitachse nach hinten verschieben.

Risikoanalyse

Im Geschäftsjahr wurde erneut ein separater Bericht erstellt, welcher die Risiken der Regio Energie Solothurn erfasst und bewertet. Der Bericht 2021 weist im Vergleich zu den Vorjahren keine wesentlichen neuen Risiken auf.



Mit uns sind Sie gut vernetzt

Auch wenn Rahmenbedingungen und Gesetze ändern, der Grundauftrag der Regio Energie Solothurn, die Region wirtschaftlich und sicher mit Energie und Wasser zu beliefern, bleibt beständig. Im Geschäftsjahr 2021 war wiederum Verlass auf die Netze der Regio Energie Solothurn. Die Region konnte zuverlässig mit Strom, Gas, Wasser und Fernwärme versorgt werden.

Ein herzliches Dankeschön

Wir danken unserer Kundschaft für ihre Treue und ihren wertvollen Beitrag zu einer nachhaltigen Energieversorgung der Region.

Nachhaltigkeit



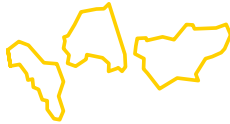
6666

Kunden beziehen Biogas



17

öffentliche E-Ladestationen



3

neue Netzpachtgemeinden
gewonnen



164

Gratisenergieberatungen
für Kunden durchgeführt



6 %

weniger Energieverbrauch
bei der öffentlichen
Beleuchtung der Stadt
Solothurn dank LED



14 344 t

alleine mit der Fernwärme
eingespartes CO₂

Die Regio Energie Solothurn hat einerseits die Aufgabe einer Versorgerin, andererseits will die Energiedienstleisterin auch innovative Lösungen bieten und das Unternehmen nachhaltig ausrichten. Denn ohne intakte Umwelt ist die Existenzgrundlage von uns allen gefährdet.

Wo sich Möglichkeiten bieten, werden Lösungen hin zu einem haushälterischen und sinnvollen Ressourceneinsatz gesucht. So setzen wir uns beispielsweise dafür ein, dass aus regionalen Küchenabfällen Biogas gewonnen und ins Gasnetz eingespeist wird. Leider wird heute das Biogas vielerorts noch verstromt. Anders als beim direkten Einsatz im Gasnetz geht bei der Verstromung unnötig Energie verloren. In der Erreichung des Branchenziels, den Biogasananteil im Wärmemarkt bis 2030 auf mindestens 30 % zu erhöhen, will die Regio Energie Solothurn eine führende Rolle übernehmen.

Es freut uns sehr, dass 6666 Kundinnen und Kunden Gasprodukte mit Biogasananteil beziehen.

Über unsere Tochterfirma, die Genos Energie AG, wollen wir gute Lösungen im Bereich Photovoltaik, Batteriespeicher, E-Mobilität und Wärmepumpen vorantreiben und für unsere Kundschaft auch hier ein kompetenter Ansprechpartner sein. 2021 hat die Genos Energie AG auf 41 Liegenschaften unterschiedlicher Nutzungsart Photovoltaikanlagen installiert. Diese haben eine Gesamtleistung von 1308 Megawatt, was ca. 1,3 Mio. kWh Stromproduktion pro Jahr ergibt. Das Engagement im Bereich der Solarenergie besteht nicht nur aus den über 100 Anlagen, welche die Regio Energie Solothurn besitzt. Auch die langjährige Partnerschaft mit OptimaSolar hilft der Region, den Zubau von grösseren Solaranlagen voranzutreiben. Solche wurden beispielsweise auf Schulhausdächern in der Region realisiert. Aktuell wird eine weitere Anlage auf dem Haupt- und Garderobengebäude im Freibad der Stadt Solothurn umgesetzt.

Bei der Beschaffung achtet die Regio Energie Solothurn darauf, wenn immer möglich Lieferanten aus der Region zu berücksichtigen.

Die Regio Energie Solothurn will auch den ressourcenschonenderen Umgang mit Energie fördern. So hat jeder die Möglichkeit, einen Beitrag an die Energiezukunft zu leisten. Unsere zwei Energieberater haben im Geschäftsjahr 2021 insgesamt 164 Energieberatungen durchgeführt. 135 davon waren Erst- oder Vorgehensberatungen bei Kunden vor Ort, 29 waren Impulsberatungen zum Thema «erneuerbar heizen». Dass die Nachfrage nach Energieberatungen stetig wächst, zeigt, dass sich Kunden zunehmend mit Fragestellungen zu Nachhaltigkeit und Ressourcenschonung auseinandersetzen.

Mit der Fernwärme konnten über 14 344 t CO₂ bzw. fast 5,4 Mio. Liter Heizöl eingespart werden. Wir werden weiterhin unsere Kraft in den effizienten und sinnvollen Einsatz unserer Ressourcen investieren.

Soziale Verantwortung

Die Regio Energie Solothurn will sich nicht nur aktiv um die Bedürfnisse der Kundinnen und Kunden, sondern auch um diejenigen ihrer Mitarbeitenden kümmern.

Wir sind stolz darauf, dass der Anteil der Frauen im Verwaltungsrat bei 55 % liegt und in der Geschäftsleitung bei fast 30 %. Das ist für eine Firma im Energiebereich und mit vornehmlich männerlastigen Berufsbildern nicht selbstverständlich. Selbstverständlich hingegen ist, dass in der Regio Energie Solothurn Gleichberechtigung herrscht, was die Lohngleichheit angeht. Die Analyse auf Basis von Bundesvorgaben hat dies seit 2020 bestätigt. Weitere Informationen dazu finden sich unter www.regioenergie.ch.

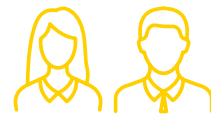
Die Regio Energie Solothurn übernimmt Verantwortung, wenn es darum geht, den Nachwuchs zu fördern. Wir bilden Lernende in acht verschiedenen Berufen aus und unterstützen Mitarbeitende bei der Weiterbildung.

Die Energiedienstleisterin will, gerade in einem Markt, der immer beweglicher wird, attraktiv bleiben. Attraktiv und verlässlich soll die Regio Energie Solothurn in der Region auch sein, wenn es über Energiefragen hinausgeht. Das Unternehmen engagiert sich Jahr für Jahr im Sponsoring von Vereinen oder steht bereit, wenn ein Projekt der Region einen Mehrwert bietet: Als Beispiele seien die Traglufthalle des Sportzentrums Zuchwil, das Openair Etziken oder das Öufi-Boot genannt. Damit beweist die Regio Energie Solothurn: Das Bekenntnis zur Region wird tagtäglich gelebt.



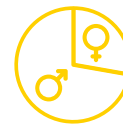
5

Pensionierungen



55 %

Frauenanteil im Verwaltungsrat
der Regio Energie Solothurn



28 %

Frauenanteil in der GL
der Regio Energie Solothurn



4

Lernende haben
erfolgreich abgeschlossen



8

Die Regio Energie Solothurn
bildet Lernende in acht
verschiedenen Berufen aus

Regio Energie Solothurn Gruppe

Konzernrechnung 2021

Konsolidierte Bilanz per 31. Dezember 2021

AKTIVEN	2021 Konsolidiert CHF	%
Umlaufvermögen		
<i>Flüssige Mittel und kurzfristig gehaltene Aktiven mit Börsenkurs</i>		
Flüssige Mittel	24 741 740	7,5
Wertschriften	90 788 263	27,4
Wertschwankungsreserve Festgelder und Geldanlagen	-11 600 000	-3,5
Wertschriften	0	0,0
<i>Forderungen aus Lieferungen und Leistungen</i>		
Forderungen aus Lieferungen und Leistungen	27 093 515	8,2
<i>Übrige kurzfristige Forderungen</i>		
Sonstige Forderungen	1 621 396	0,5
Vorräte	2 059 497	0,6
Nicht fakturierte Dienstleistungen/angefangene Arbeiten	1 618 542	0,5
Aktive Rechnungsabgrenzungen	5 906 313	1,8
Total Umlaufvermögen	142 229 267	42,9
Anlagevermögen		
<i>Finanzanlagen</i>		
Wertschriften des Anlagevermögens	21 453 195	6,5
Darlehen	2 549 574	0,8
Beteiligungen	2 429 525	0,7
<i>Sachanlagen</i>		
Mobile Sachanlagen und Anlagen Netze	133 205 338	40,2
Grundstücke und Bauten	29 762 014	9,0
<i>Immaterielle Werte</i>		
Immaterielle Werte	109 520	0,0
Total Anlagevermögen	189 509 165	57,1
Total Aktiven	331 738 432	100,0

Konsolidierte Bilanz per 31. Dezember 2021

PASSIVEN	2021 Konsolidiert CHF	%
Kurzfristiges Fremdkapital		
<i>Verbindlichkeiten aus Lieferungen und Leistungen</i>		
Verbindlichkeiten aus Lieferungen und Leistungen	17 452 255	5,3
Anzahlungen von Kunden	1 307 157	0,4
<i>Übrige kurzfristige Verbindlichkeiten</i>		
Sonstige kurzfristige Verbindlichkeiten	2 853 486	0,9
Passive Rechnungsabgrenzungen	7 151 143	2,2
Total kurzfristiges Fremdkapital	28 764 041	8,7
Langfristiges Fremdkapital		
Rückstellungen langfristig	72 793 212	21,9
Total langfristiges Fremdkapital	72 793 212	21,9
Total Fremdkapital	101 557 254	30,6
Eigenkapital		
Erarbeitete Kapitalreserven	42 337 675	12,8
Betriebsreserve aus Neubewertung Sachanlagen	114 455 804	34,5
Bilanzgewinn	71 708 286	21,6
Minderheiten	1 679 413	0,5
Total Eigenkapital	230 181 179	69,4
Total Passiven	331 738 432	100,0

Regio Energie Solothurn Gruppe

Konzernrechnung 2021

Konsolidierte Erfolgsrechnung 2021

	2021 Konsolidiert CHF	%
Erlöse aus Energie- und Wasserlieferungen	57 660 621	44,0
Erlöse aus Netznutzung	19 464 308	14,8
Erlöse aus Dienstleistungen	30 627 170	23,4
Übrige Erlöse aus Lieferungen und Leistungen	22 010 169	16,8
Erlösminderungen	−670 089	−0,5
Nettoverkaufserlös	129 092 179	98,4
Bestandesänderungen angefangene Arbeiten	1 092 049	0,8
Aktivierete Eigenleistungen	940 852	0,7
Produktionsleistung/Ertrag	131 125 080	100,0
Energie- und Wasserbeschaffungsaufwand	−67 973 747	−51,8
Übriger Material- und Dienstleistungsaufwand	−20 648 919	−15,7
Bestandesänderung Vorräte	119 055	0,1
<i>Total Warenaufwand der verkauften Leistungen</i>	<i>−88 503 610</i>	<i>−67,5</i>
Bruttogewinn	42 621 470	32,5
Personalaufwand	−20 294 320	−15,5
Übriger Betriebsaufwand	−7 678 267	−5,9
<i>Total Betriebsaufwand</i>	<i>−27 972 586</i>	<i>−21,3</i>
Betriebsergebnis vor Finanzerfolg, Abschreibungen und Steuern (EBITDA)	14 648 883	11,2
Abschreibungen	−9 000 879	−6,9
Unternehmensergebnis vor Zinsen und Steuern (EBIT)	5 648 005	4,3
Finanzaufwand	−2 752 039	−2,1
Finanzertrag	8 519 220	6,5
Ordentlicher Gewinn vor Veränderungen von Rückstellungen	11 415 185	8,7
Betriebsfremder Erlös	615 154	0,5
Sonstiger Aufwand/Wertberichtigungen/Reserven/Rückstellung	−6 446 591	−4,9
Ausserordentlicher Aufwand	−399 238	−0,3
Ausserordentlicher Ertrag	354 821	0,3
Steueraufwand	−1 493 258	−1,1
EAT vor Ablieferungen	4 046 073	3,1
Ablieferungen (ohne Realabgaben)	0	0,0
Jahresergebnis	4 046 073	3,1
davon Minderheiten	71 247	0,1

Anhang zur konsolidierten Konzernrechnung 2021

Allgemeine Angaben

Firma, Rechtsform, Sitz

Die Regio Energie Solothurn ist eine selbstständige öffentlich-rechtliche Unternehmung der Einwohnergemeinde der Stadt Solothurn mit eigener Rechtspersönlichkeit. Sitz ist Solothurn. UID: CHE-108.954.760

Konsolidierung

Konsolidierungskreis

Die vorliegende Jahresrechnung umfasst die Jahresabschlüsse der Regio Energie Solothurn sowie sämtlicher Beteiligungen, an denen die Regio Energie direkt oder indirekt mehr als 50 % der Stimmrechte hält oder auf andere Weise die Kontrolle ausübt. Auf die Anwendung der Equity-Methode für nicht beherrschte Beteiligungen wird verzichtet.

Folgende Beteiligungen werden voll konsolidiert.

Regio Netze AG, Solothurn	Beteiligungsquote	100 %
Wasserverbund Region Solothurn AG, Solothurn	Beteiligungsquote	67 %
ASR Haushaltstechnik AG, Biberist	Beteiligungsquote	90 %
Genos Energie AG, Lohn-Ammannsegg	Beteiligungsquote	80 %

Alle konsolidierten Unternehmen schliessen das Geschäftsjahr per Kalenderjahr ab. Buchführung, Bilanzierung und Bewertung erfolgen nach den Vorschriften des Obligationenrechtes und der Vorgabe der Regio Energie Solothurn.

Die Konsolidierung erfolgt zu Buchwerten. Die Kapitalkonsolidierung erfolgt entsprechend der Erwerbs- bzw. Akquisitionsmethode. Minderheitsanteile werden entsprechend der Einheitstheorie in der Bilanz als separate Position im Eigenkapital und als Zusatzinformation in der Erfolgsrechnung unterhalb des Jahresergebnisses offengelegt.

Die Konsolidierung erfolgt erstmals mit diesem Abschluss. Als Folge der Systemumstellung im Rechnungswesen wurde auf die Konsolidierung der Vorjahreszahlen verzichtet. Die Erstkonsolidierung erfolgte auf den 31. Dezember 2021 anhand der Buchwerte der Gesellschaften des Konsolidierungskreises.

Der bei der Erstkonsolidierung entstandene Goodwill wurde direkt zulasten der Gewinnreserven abgeschrieben. Auf die Erstellung des Eigenkapitalnachweises wurde bei der Erstkonsolidierung verzichtet.

Aktiven, Passiven, Erträge und Kosten werden vollständig zu 100 % in die Konzernrechnung integriert. Gruppeninterne Forderungen, Verbindlichkeiten, Erträge und Aufwände und Beteiligungsverhältnisse werden gegeneinander verrechnet bzw. eliminiert. Allenfalls vorhandene Zwischengewinne werden eliminiert.

Die angefangenen Arbeiten werden entsprechend der Percentage of Completion Method (POC-Methode) bewertet. Dabei werden anteilige Gewinne nach Massgabe des Arbeitsfortschritts in der Jahresrechnung erfasst.

Sachanlagen werden zu Anschaffungs- oder Herstellkosten bewertet und über die branchenüblichen Laufzeiten abgeschrieben. Für die Zwecke der Bewertungen erfolgt eine lineare Abschreibung über die erwartete Nutzungsdauer (branchenüblich). Die jeweils angenommene Nutzungsdauer entspricht den Branchempfehlungen des Verbandes (u.a. Verband schweizerischer Elektrizitätsunternehmen; ElCom).

Bei der Regio Energie Solothurn wurden in diesem Rahmen die Sachanlagen Strom sowie übrige Betriebsanlagen per 31.12.2018, die Sachanlagen Gas sowie übrige Betriebsanlagen per 1.1.2019 nach effektivem betriebswirtschaftlichem Restwert neu bewertet. Die Neubewertung per 31.12.2018 belief sich auf MCHF 41,8, per 1.1.2019 auf MCHF 84,2. Die Bewertungsreserve dieser Bereinigungen wurde dabei direkt im Eigenkapital verbucht. Die bereinigten Anlagewerte und branchenüblichen Nutzungsdauern bilden die Grundlage für die Berechnung der ausgewiesenen Abschreibungen.

Sonstige und weitere Angaben

Eventualverbindlichkeiten

Bauhandwerkerbürgschaften	1 062 553.75
Trianel GmbH, Aachen (Solidarhaftung)	p.m.

Bericht der Revisionsstelle zur Konzernrechnung 2021

an den Verwaltungsrat der Regio Energie Solothurn zuhanden der Gemeindeversammlung der Einwohnergemeinde Solothurn.

Bericht der Revisionsstelle zur Konzernrechnung

Als Revisionsstelle haben wir die beiliegende Konzernrechnung der Regio Energie Solothurn Gruppe bestehend aus Bilanz, Erfolgsrechnung und Anhang für das am 31. Dezember 2021 abgeschlossene Geschäftsjahr geprüft. Im Vorjahr lag keine geprüfte Konzernrechnung vor.

Verantwortung des Verwaltungsrats

Der Verwaltungsrat ist für die Aufstellung der Konzernrechnung in Übereinstimmung mit den gesetzlichen Vorschriften und den im Anhang wiedergegebenen Konsolidierungs- und Bewertungsgrundsätzen verantwortlich. Diese Verantwortung beinhaltet die Ausgestaltung, Implementierung und Aufrechterhaltung eines internen Kontrollsystems mit Bezug auf die Aufstellung einer Konzernrechnung, die frei von wesentlichen falschen Angaben als Folge von Verstössen oder Irrtümern ist. Darüber hinaus ist der Verwaltungsrat für die Auswahl und die Anwendung sachgemässer Rechnungslegungsmethoden sowie die Vornahme angemessener Schätzungen verantwortlich.

Verantwortung der Revisionsstelle

Unsere Verantwortung ist es, aufgrund unserer Prüfung ein Prüfungsurteil über die Konzernrechnung abzugeben. Wir haben unsere Prüfung in Übereinstimmung mit dem schweizerischen Gesetz und den Schweizer Prüfungsstandards vorgenommen. Nach diesen Standards haben wir die Prüfung so zu planen und durchzuführen, dass wir hinreichende Sicherheit gewinnen, ob die Konzernrechnung frei von wesentlichen falschen Angaben ist.

Eine Prüfung beinhaltet die Durchführung von Prüfungshandlungen zur Erlangung von Prüfungsnachweisen für die in der Konzernrechnung enthaltenen Wertansätze und sonstigen Angaben. Die Auswahl der Prüfungshandlungen liegt im pflichtgemässen Ermessen des Prüfers. Dies schliesst eine Beurteilung der Risiken wesentlicher falscher Angaben in der Konzernrechnung als Folge von Verstössen oder Irrtümern ein. Bei der Beurteilung dieser Risiken berücksichtigt der Prüfer das interne Kontrollsystem, soweit es für die Aufstellung der Konzernrechnung von Bedeutung ist, um die den Umständen entsprechenden Prüfungshandlungen festzulegen, nicht aber um ein Prüfungsurteil über die Wirksamkeit des internen Kontrollsystems abzugeben. Die Prüfung umfasst zudem die Beurteilung der Angemessenheit der angewandten Rechnungslegungsmethoden, der Plausibilität der vorgenommenen Schätzungen sowie eine Würdigung der Gesamtdarstellung der Konzernrechnung. Wir sind der Auffassung, dass die von uns erlangten Prüfungsnachweise eine ausreichende und angemessene Grundlage für unser eingeschränktes Prüfungsurteil bilden.

Grundlage für das eingeschränkte Prüfungsurteil

Im Vorjahr lag keine Konzernrechnung der Regio Energie Solothurn Gruppe vor. Entsprechend fehlen in der Konzernrechnung des Berichtsjahres die geprüften Vorjahreszahlen und das Konzernergebnis wurde lediglich aufgrund der konsolidierten Zahlen des Berichtsjahres ermittelt.

Eingeschränktes Prüfungsurteil

Nach unserer Beurteilung entspricht die Konzernrechnung für das am 31. Dezember 2021 abgeschlossene Geschäftsjahr mit Ausnahme der Auswirkungen der im Absatz «Grundlage für das eingeschränkte Prüfungsurteil» dargelegten Einschränkung dem schweizerischen Gesetz sowie den im Anhang wiedergegebenen Konsolidierungs- und Bewertungsgrundsätzen.

Berichterstattung aufgrund weiterer gesetzlicher Vorschriften

Wir bestätigen, dass wir die gesetzlichen Anforderungen an die Zulassung gemäss Revisionsaufsichtsgesetz (RAG) und die Unabhängigkeit (Art. 728 OR) erfüllen und keine mit unserer Unabhängigkeit nicht vereinbaren Sachverhalte vorliegen.

Im Rahmen unserer Prüfung gemäss Art. 728a Abs. 1 Ziff. 3 OR und dem Schweizer Prüfungsstandard 890 haben wir festgestellt, dass kein ausgestaltetes internes Kontrollsystem für die Aufstellung der Konzernrechnung existiert.

Nach unserer Beurteilung entspricht das interne Kontrollsystem nicht dem schweizerischen Gesetz, weshalb wir die Existenz des internen Kontrollsystems für die Aufstellung der Konzernrechnung nicht bestätigen können.

Trotz der im Absatz «Grundlage für das eingeschränkte Prüfungsurteil» dargelegten Einschränkung empfehlen wir, die vorliegende Konzernrechnung zu genehmigen.

Luterbach, 22. März 2022

KMU Revipartner AG

Walter Odebrecht
zugelassener Revisionsexperte
Leitender Revisor



Daniel Ackermann
zugelassener Revisionsexperte

Jahresrechnung 2021

Bilanz per 31. Dezember 2021

AKTIVEN	Erläute- rungen	2021 CHF	%	2020 CHF	%
Umlaufvermögen					
<i>Flüssige Mittel und kurzfristig gehaltene Aktiven mit Börsenkurs</i>					
Flüssige Mittel	A 0	21 333 469	6,5	21 730 828	7,0
Wertschriften		90 788 263	27,6	80 406 075	26,0
Wertschwankungsreserve Festgelder und Geldanlagen		–11 600 000	–3,5	–9 248 000	–3,0
<i>Forderungen aus Lieferungen und Leistungen</i>					
Forderungen aus Lieferungen und Leistungen	A 1	25 268 941	7,7	16 895 720	5,5
<i>Übrige kurzfristige Forderungen</i>					
Sonstige Forderungen		1 444 225	0,4	264 733	0,1
Vorräte		1 747 242	0,5	1 553 873	0,5
Angefangene Arbeiten		565 827	0,2	0	0,0
Aktive Rechnungsabgrenzungen	A 2	5 694 200	1,7	244 831	0,1
Total Umlaufvermögen		135 242 165	41,2	111 848 060	36,2
Anlagevermögen					
<i>Finanzanlagen</i>					
Wertschriften des Anlagevermögens		21 453 195	6,5	17 154 548	5,5
Darlehen	A 3	4 577 125	1,4	8 658 398	2,8
Beteiligungen	A 4	7 795 785	2,4	9 975 112	3,2
<i>Sachanlagen</i>					
Mobile Sachanlagen und Anlage Netze	A 5	129 500 086	39,4	129 519 365	41,9
Grundstücke und Bauten		29 762 014	9,1	30 085 089	9,7
Anlagen im Bau		0	0,0	2 012 248	0,7
<i>Immaterielle Werte</i>					
Immaterielle Werte		109 520	0,0	114 582	0,0
Total Anlagevermögen		193 197 724	58,8	197 519 342	64,2
Total Aktiven		328 439 889	100,0	309 367 403	100,0

Bilanz per 31. Dezember 2021

PASSIVEN	Erläute- rungen	2021 CHF	%	2020 CHF	%
Kurzfristiges Fremdkapital					
<i>Verbindlichkeiten aus Lieferungen und Leistungen</i>					
Verbindlichkeiten aus Lieferungen und Leistungen	A 6	16 509 216	5,0	8 132 949	2,6
Anzahlungen von Kunden		225 753	0,1	122 772	0,0
<i>Übrige kurzfristige Verbindlichkeiten</i>					
Sonstige kurzfristige Verbindlichkeiten	A 7	2 532 746	0,8	1 160 399	0,4
Passive Rechnungsabgrenzungen		6 735 052	2,1	7 548 704	2,4
Total kurzfristiges Fremdkapital		26 002 767	7,9	16 964 824	5,5
Langfristiges Fremdkapital					
Rückstellungen langfristig		72 463 212	22,1	66 810 602	21,6
Total langfristiges Fremdkapital		72 463 212	22,1	66 810 602	21,6
Total Fremdkapital		98 465 979	30,0	83 775 426	27,1
Eigenkapital					
Reserven		41 637 675	12,7	41 637 675	13,5
Betriebsreserven aus Neubewertung Sachanlagen		114 455 804	34,8	114 455 804	37,0
Bilanzgewinn		73 880 430	22,5	69 498 497	22,5
Total Eigenkapital		229 973 910	70,0	225 591 977	72,9
Total Passiven		328 439 889	100,0	309 367 403	100,0

Regio Energie Solothurn

Jahresrechnung 2021

Erfolgsrechnung 2021

	Erläute- rungen	2021 CHF	%	2020 CHF	%
Erlös aus Energie- und Wasser- lieferungen		57 378 749	47,5	59 026 938	72,5
Erlöse aus Netznutzung		19 545 420	16,2	0	0,0
Erlös aus Dienstleistungen		20 230 028	16,8	36 825 814	45,3
Übrige Erlöse aus Lieferungen und Leistungen		22 701 712	18,8	56 576	0,1
Erlösminderungen		-558 964	-0,5	-15 094 947	-18,6
Nettoverkaufserlös	B 1	119 296 944	98,8	80 814 381	99,3
Bestandesänderung angefangene Arbeiten		517 233	0,4	-1 000 210	-1,2
Aktiviert Eigenleistungen		940 852	0,8	1 558 860	1,2
Produktionsleistung/Ertrag		120 755 030	100,0	81 373 031	100,0
Energie- und Wasserbeschaffungs- aufwand		-68 851 886	57,0	-28 538 267	35,1
Übriger Material- und Dienstleistungs- aufwand		-14 314 622	11,9	-14 254 229	17,5
Bestandesänderung Vorräte		0	0,0	-55 587	0,1
<i>Total Warenaufwand der verkauften Leistungen</i>		<i>-83 166 507</i>	<i>-68,9</i>	<i>-42 848 084</i>	<i>-52,7</i>
Bruttogewinn		37 588 522	31,1	38 524 947	47,3
Personalaufwand	B 2	-16 382 089	13,6	-16 142 163	19,8
Übriger Betriebsaufwand	B 3	-6 608 123	5,5	-5 627 080	6,9
<i>Total Betriebsaufwand</i>		<i>-22 990 212</i>	<i>19,0</i>	<i>-21 769 243</i>	<i>26,8</i>
Betriebsergebnis vor Finanzerfolg, Abschreibungen und Steuern (EBITDA)		14 598 310	12,1	16 755 703	20,6
Abschreibungen		-8 679 381	7,2	-8 406 417	10,3
Unternehmensergebnis vor Zinsen und Steuern (EBIT)		5 918 929	4,9	8 349 286	10,3
Finanzaufwand	B 4	-2 741 509	2,3	-294 999	-0,4
Finanzertrag	B 4	8 567 235	7,1	3 138 102	3,9
Ordentlicher Gewinn vor Veränderun- gen von Rückstellungen		11 744 655	9,7	11 192 390	13,8
Betriebsfremder Erlös		615 154	-65,4	0	0,0
Sonstiger Aufwand/Wertberichtigungen/ Reserven/Rückstellung		-6 446 591	685,2	0	0,0
Ausserordentlicher Aufwand	B 5	-394 126	41,9	-17 265 999	60,5
Ausserordentlicher Ertrag	B 5	332 686	-35,4	11 932 945	14,7
Steueraufwand		-1 469 846	156,2	-64 164	0,2
EAT vor Ablieferungen		4 381 934	3,6	5 795 171	7,1
Ablieferungen (ohne Realabgaben)	B 6	0	0,0	0	0,0
Jahresergebnis		4 381 934	3,6	5 795 171	7,1

Geldflussrechnung 2021

	2021 CHF	2020 CHF
Reingewinn/-verlust	4 381 933.61	5 795 170.85
Abschreibungen	8 679 380.90	8 382 083.63
Geldfluss (Cashflow)	13 061 314.51	14 177 254.48
Veränderung Forderungen Lieferungen und Leistungen	-8 373 220.68	706 813.46
Veränderung sonstige kurzfristige Forderungen	-257 565.77	3 999 472.30
Veränderung Vorräte und nicht fakturierte Dienstleistungen	-1 467 601.66	936 731.62
Veränderung Aktive Rechnungsabgrenzungen	-5 449 368.73	-295 976.44
Veränderung Festgelder und Geldanlagen	-10 382 188.36	9 934 459.11
Veränderung Verbindlichkeiten aus Lieferungen und Leistungen	8 479 249.01	-2 336 410.51
Veränderung sonstige kurzfristige Verbindlichkeiten	453 352.34	-194 927.10
Veränderung Transitorische Passiven	-105 246.32	-1 812 698.86
Veränderung DLK	443 678.19	0.00
Veränderung aus Finanzierungsleasing langfristig	65 051.15	0.00
Veränderung langfristige Rückstellungen	429 774.00	0.00
Veränderung sonstige langfristige Verbindlichkeiten	-241 713.75	0.00
Veränderung sonstige Rückstellungen	5 908 374.02	7 786 913.47
Veränderung Steuerrückstellung	1 413 000.00	0.00
Total Veränderung Betriebstätigkeit	-9 084 426.56	18 724 377.05
Investitionen Anlagevermögen	-6 405 135.15	-5 556 071.11
Total Veränderung Investitionstätigkeit	-6 405 135.15	-5 556 071.11
Finanzanlagen	-217 374.00	0.0
Beteiligungen	2 179 327.20	0.0
Total Veränderung Finanzierungstätigkeit	1 961 953.20	-29 864 005.78
Total Veränderung Flüssige Mittel	-466 294.00	-2 518 445.36
Saldo Flüssige Mittel 01.01.	21 799 762.52	24 318 207.88
Saldo Flüssige Mittel 31.12.	21 333 468.52	21 799 762.52
<i>Veränderung Flüssige Mittel</i>	<i>-466 294.00</i>	<i>-2 518 445.36</i>

Anhang zur Jahresrechnung 2021

Allgemeine Angaben

Firma, Rechtsform, Sitz

Die Regio Energie Solothurn ist eine selbstständige öffentlich-rechtliche Unternehmung der Einwohnergemeinde der Stadt Solothurn mit eigener Rechtspersönlichkeit. Sitz ist Solothurn.

UID: CHE-108.954.760.

Vollzeitstellen

Die Anzahl der Vollzeitstellen im Jahresdurchschnitt lag im Berichtsjahr bei über 100 und im Vorjahr ebenfalls bei über 100 Vollzeitstellen.

Revisionsstelle

Seit dem Geschäftsjahr 2009 amtiert KMU Revipartner AG als Revisionsstelle. Die Revisionsstelle muss alle vier Jahre von der ordentlichen Verwaltungsratsversammlung bestätigt werden. KMU Revipartner AG wurde wiedergewählt.

Bilanzierungs- und Bewertungsmethoden, Währungsumrechnung

Die vorliegende Jahresrechnung wurde gemäss den Bestimmungen des Schweizer Rechnungslegungsrechtes (32. Titel OR) erstellt. Die wesentlichen Bewertungsgrundsätze, welche nicht vom Gesetz vorge-schrieben sind, sind nachfolgend beschrieben und wurden gemäss den Vorschriften der Schweizer Gesetze, insbesondere den Artikeln über die kaufmännische Buchführung und Rechnungslegung des OR, angewandt. Dabei ist zu beachten, dass zur Sicherung des dauernden Gedeihens des Unternehmens die Möglichkeit zur Bildung und Auflösung von Reserven wahrgenommen wird.

Die Rechnungslegung in Übereinstimmung mit dem OR erfordert gewisse Schätzungen und Annahmen. Diese werden laufend vorgenommen und basieren auf Erfahrungswerten. Die später tatsächlich eintreffenden Ergebnisse können von diesen Schätzungen abweichen. Davon betroffen sind:

- Erfassung von Erträgen
- Anlagevermögen
- direkte Steuern
- Forderungen aus Lieferungen und Leistungen
- nicht fakturierte Dienstleistungen
- Rückstellungen

Der Umrechnungskurs zum Stichtag betrug gemäss ESTV CHF/EUR 1.0529 (VJ: CHF/EUR 1.070).

Die angefangenen Arbeiten werden entsprechend der Percentage of Completion Method (POC-Methode) bewertet. Dabei werden anteilige Gewinne nach Massgabe des Arbeitsfortschritts in der Jahresrechnung erfasst.

Sachanlagen werden zu Anschaffungs- oder Herstellkosten bewertet und über die branchenüblichen Laufzeiten abgeschrieben (Erläuterung vgl. A 5).

Umsatzrealisierung erfolgt durch die Verbuchung der Kundenrechnungen und weiterer Dienstleistungen. Geldanlagen werden zu Marktwerten bilanziert. Um dem volatilen Charakter dieser Anlagen gerecht zu werden, besteht eine Wertschwankungsreserve.

Forderungen aus Lieferungen und Leistungen werden zu Nominalwerten bewertet, abzüglich eines Delkredere zur Deckung von Ausfallrisiken.

Abweichung vom Grundsatz der Stetigkeit in der Darstellung

Die Darstellung der Jahresrechnung wurde im Gegensatz zum Vorjahr den Bedürfnissen der Regio Energie Solothurn angepasst (Projekt ENAM). Wo mit vertretbarem Aufwand möglich und sinnvoll, wurden die Vorjahreszahlen angepasst. Die wesentlichen Abweichungen in der Erfolgsrechnung resultierten aus dem Bruttoausweis von rund CHF 40 Mio. für folgende Abgaben: Netzzuschläge KEV, Gewässerschutz, Netznutzung, Swissgrid und Gemeindeabgaben.

Angaben, Aufschlüsselungen und Erläuterungen einzelner Bilanzpositionen

A 0 Flüssige Mittel

	2021/CHF	2020/CHF
Die flüssigen Mittel bestehen nur aus Bankkonten und Handkassebestand.	21 333 468.52	21 730 828.28

A 1 Forderungen aus Lieferungen und Leistungen

Die Forderungen werden mit dem ursprünglichen Rechnungsbetrag erfasst. Delkredere wurde erfasst.

Forderungen gegenüber Beteiligungen und Beteiligten

	2021/CHF	2020/CHF
Einwohnergemeinde Solothurn	1 182 574.90	2 185 655.25
ASR Haustechnik AG	53 957.20	10 664.85
Genos Energie AG	-6 629.40	15 319.10
Wasserverbund Region Solothurn AG	503 382.60	404 398.35
Regio Netze Solothurn AG	3 000.00	0.00

A 2 Aktive Rechnungsabgrenzungen

	2021/CHF	2020/CHF
Abgrenzung Wasserverbund 1.10.–31.12.2021	74 000.00	
EGS Verrechnung IT 2021	1 200 000.00	
Margenabgrenzung Gas 12/2021	4 042 000.00	
Margenabgrenzung Gas 12/2021 (nachträglich)	256 000.00	
Hybridwerk	10 200.00	
Korrekturen Margenabgrenzungen Gas	45 000.00	
Korrekturen Margenabgrenzungen Strom	45 000.00	
Abgrenzung Netznutzung Strom	22 000.00	0.00
Übrige Rechnungsabgrenzungsposten	0.00	244 831.27
Total	5 694 200.00	244 831.27

A 3 Darlehen an Beteiligungen

	2021/CHF	2020/CHF
ASR Haustechnik AG, Biberist	900 000.00	400 000.00
Wasserverbund Region Solothurn AG, Solothurn	1 200 000.00	1 500 000.00

A 4 Wesentliche Beteiligungen (Kapital und Stimmenanteil)

Beteiligungsquote	2021/%	2020/%
Regio Netze AG, Solothurn	100	100
Wasserverbund Region Solothurn AG, Solothurn	67	97
ASR Haushaltstechnik AG, Biberist	90	85
Genos Energie AG, Lohn-Ammannsegg	80	80
Kompogas Utzenstorf AG, Utzenstorf	30	30
Gemeinschaftsantenne Weissenstein GmbH	22	22

Anhang zur Jahresrechnung 2021

A 5 Mobile Sachanlagen

Sachanlagen werden zu Anschaffungs- oder Herstellkosten bewertet und über die branchenüblichen Laufzeiten abgeschrieben. Die Sachanlagen Strom sowie übrige Betriebsanlagen wurden per 31.12.2018, die Sachanlagen Gas sowie übrige Betriebsanlagen per 1.1.2019 nach effektivem betriebswirtschaftlichem Restwert neu bewertet. Die Neubewertung per 31.12.2018 belief sich auf MCHF 41,8, per 1.1.2019 auf MCHF 84,2. Die Bewertungsreserve dieser Bereinigungen wurde dabei direkt im Eigenkapital verbucht. Die bereinigten Anlagewerte und branchenüblichen Nutzungsdauern bilden die Grundlage für die Berechnung der ausgewiesenen Abschreibungen.

A 6 Verbindlichkeiten aus Lieferungen und Leistungen

	2021/CHF	2020/CHF
Verpflichtungen aus Lieferungen und Leistungen Dritte	15 289 148.20	6 898 732.47

Verbindlichkeiten an Nahestehende und Beteiligte

	2021/CHF	2020/CHF
Einwohnergemeinde Solothurn	1 220 068.21	1 234 216.50
ASR Haustechnik AG	0.00	200.00
Regio Netze Solothurn AG	0.00	6 000.00

A 7 Sonstige kurzfristige Verbindlichkeiten

	2021/CHF	2020/CHF
Verbindlichkeiten gegenüber Sozial- und Vorsorgeeinrichtungen	775 321.00	100.00
Verbindlichkeiten gegenüber Personal	1 278 501.26	706 701.77
Verbindlichkeiten gegenüber MWST	310 171.45	694 586.80
Leasingverbindlichkeiten – wurden erstmalig 2021 erfasst	167 304.96	0.00
Verbindlichkeiten aus Sonnenscheinen mit Verzinsung	492 051.15	442 221.75

Angaben, Aufschlüsselungen und Erläuterungen zur Erfolgsrechnung

B 1 Nettoverkaufserlös

Der Ertrag setzt sich aus dem Strom-, Gas-, Wasser- und Fernwärmeverkauf zusammen.
Hinzu kommen die Umsätze aus der Verrechnung der Netznutzungen und von weiteren Dienstleistungen.

B 2 Personalaufwand

	2021/CHF	2020/CHF
Lohn-/Gehaltsaufwand	12 450 903.59	12 600 396.15
Sozialversicherungsaufwand	2 636 385.20	1 845 567.94
Sonstiger Personalaufwand	1 294 800.10	1 696 199.40
Total	16 382 088.89	16 142 163.49

B 3 Übriger Betriebsaufwand

	2021/CHF	2020/CHF
Raumaufwand	27 801.45	371 661.47
Fahrzeugaufwand	930 159.20	498 303.52
Informatikaufwand	2 425 011.73	2 449 675.83
Verwaltungsaufwand	1 947 728.41	1 596 722.19
Versicherungen	377 316.75	174 359.95
Werbung und Sponsoring	780 744.45	536 356.80
Sonstiger Aufwand	119 361.25	0.00
Total	6 608 123.24	5 627 079.76

Das Honorar für die Revisionsstelle für die Prüfung des Jahresabschlusses betrug CHF 40 000 (vor Mehrwertsteuer).

B 4 Finanzaufwand/Finanzertrag

Der Finanzaufwand und -ertrag ergibt sich durch die Kurs- und Zinsgewinne aus den Anlagemandaten.

B 5 Erläuterungen zu den ausserordentlichen Positionen in der Erfolgsrechnung

Der ausserordentliche Aufwand im Geschäftsjahr 2021 setzt sich im Wesentlichen aus den folgenden Beträgen zusammen:

- CHF 90 835 Rechnung BKW, betrifft Vorjahr und wurde nicht abgegrenzt
- CHF 105 000 fehlerhafte Vorsteuerkorrektur im Geschäftsjahr 2019 betreffend Anlagemandat bei der Credit Suisse
- CHF 147 918.50 Ausbuchung Forderungen alter Mandant aus dem Vorjahr (Umstellung ENAM)

B 6 Ablieferungen

Diese Position ist in den direkten Aufwandskosten enthalten.

Anhang zur Jahresrechnung 2021

Sonstige und weitere Angaben

C 1 Eventualverbindlichkeiten

	2021/CHF	2020/CHF
Bauhandwerkerbürgschaften	1 062 553.75	3 271 912.00
Trianel GmbH (Solidarhaftung)	pro memoria	pro memoria

C 2 Wesentliche Ereignisse nach dem Bilanzstichtag

Nach dem Bilanzstichtag sind keine wesentlichen Ereignisse eingetreten, welche die Aussagefähigkeit der Jahresrechnung beeinträchtigen könnten bzw. an dieser Stelle offengelegt werden müssten.

C 3 Stille Reserven

Im Geschäftsjahr 2021 wurden CHF 0 (brutto) stille Reserven aufgelöst (VJ: CHF 0).

Antrag über die Verwendung des Bilanzgewinnes

	2021/CHF	2020/CHF
Gewinnvortrag per 1. Januar	69 498 496.77	69 498 496.77
Beschlossene ordentliche Dividende	0.00	0.00
Beschlossene ausserordentliche Dividende	0.00	0.00
Erhöhung Stammkapital	0.00	0.00
Erhöhung gesetzl. Reserve	0.00	0.00
Jahresgewinn (+)/Jahresverlust (-)	4 381 933.61	5 795 171.20
Total zur Verfügung	73 880 430.38	75 293 667.97

Die Geschäftsleitung schlägt dem Verwaltungsrat folgende Gewinnverwendung vor:

	2021/CHF
Zuweisung an die allgemeine Reserve	0.00
Ausschüttung einer Dividende	0.00
Vortrag auf neue Rechnung	73 880 430.38
Total	73 880 430.38

Bericht der Revisionsstelle zur Jahresrechnung 2021

an den Verwaltungsrat der Regio Energie Solothurn zuhanden der Gemeindeversammlung der Einwohnergemeinde Solothurn.

Bericht der Revisionsstelle zur Jahresrechnung

Als Revisionsstelle haben wir die beiliegende Jahresrechnung der Regio Energie Solothurn bestehend aus Bilanz, Erfolgsrechnung, Geldflussrechnung und Anhang für das am 31. Dezember 2021 abgeschlossene Geschäftsjahr geprüft.

Verantwortung des Verwaltungsrats

Der Verwaltungsrat ist für die Aufstellung der Jahresrechnung in Übereinstimmung mit den gesetzlichen Vorschriften und den Statuten verantwortlich. Diese Verantwortung beinhaltet die Ausgestaltung, Implementierung und Aufrechterhaltung eines internen Kontrollsystems mit Bezug auf die Aufstellung einer Jahresrechnung, die frei von wesentlichen falschen Angaben als Folge von Verstössen oder Irrtümern ist. Darüber hinaus ist der Verwaltungsrat für die Auswahl und die Anwendung sachgemässer Rechnungslegungsmethoden sowie die Vornahme angemessener Schätzungen verantwortlich.

Verantwortung der Revisionsstelle

Unsere Verantwortung ist es, aufgrund unserer Prüfung ein Prüfungsurteil über die Jahresrechnung abzugeben. Wir haben unsere Prüfung in Übereinstimmung mit dem schweizerischen Gesetz und den Schweizer Prüfungsstandards vorgenommen. Nach diesen Standards haben wir die Prüfung so zu planen und durchzuführen, dass wir hinreichende Sicherheit gewinnen, ob die Jahresrechnung frei von wesentlichen falschen Angaben ist.

Eine Prüfung beinhaltet die Durchführung von Prüfungshandlungen zur Erlangung von Prüfungsnachweisen für die in der Jahresrechnung enthaltenen Wertansätze und sonstigen Angaben. Die Auswahl der Prüfungshandlungen liegt im pflichtgemässen Ermessen des Prüfers. Dies schliesst die Beurteilung der Risiken wesentlicher falscher Angaben in der Jahresrechnung als Folge von Verstössen oder Irrtümern ein. Bei der Beurteilung dieser Risiken berücksichtigt der Prüfer das interne Kontrollsystem, soweit es für die Aufstellung der Jahresrechnung von Bedeutung ist, um die den Umständen entsprechenden Prüfungshandlungen festzulegen, nicht aber um ein Prüfungsurteil über die Wirksamkeit des internen Kontrollsystems abzugeben. Die Prüfung umfasst zudem die Beurteilung der Angemessenheit der angewandten Rechnungslegungsmethoden, der Plausibilität der vorgenommenen Schätzungen sowie eine Würdigung der Gesamtdarstellung der Jahresrechnung. Wir sind der Auffassung, dass die von uns erlangten Prüfungsnachweise eine ausreichende und angemessene Grundlage für unser Prüfungsurteil bilden.

Prüfungsurteil

Nach unserer Beurteilung entspricht die Jahresrechnung für das am 31. Dezember 2021 abgeschlossene Geschäftsjahr dem schweizerischen Gesetz und den Statuten.

Berichterstattung aufgrund weiterer gesetzlicher Vorschriften

Wir bestätigen, dass wir die gesetzlichen Anforderungen an die Zulassung gemäss Revisionsaufsichtsgesetz (RAG) und die Unabhängigkeit (Art. 728 OR) erfüllen und keine mit unserer Unabhängigkeit nicht vereinbaren Sachverhalte vorliegen.

In Übereinstimmung mit Art. 728a Abs. 1 Ziff. 3 OR und dem Schweizer Prüfungsstandard 890 bestätigen wir, dass ein gemäss den Vorgaben des Verwaltungsrats ausgestaltetes internes Kontrollsystem für die Aufstellung der Jahresrechnung existiert.

Wir empfehlen, die vorliegende Jahresrechnung zu genehmigen.

Luterbach, 22. März 2022

KMU Revipartner AG



Walter Odebrecht
zugelassener Revisionsexperte
Leitender Revisor



Daniel Ackermann
zugelassener Revisionsexperte





Impressum

Herausgeber

Regio Energie Solothurn

Datenbasis

Datenbasis 2021

Fotos

Michel Lüthi/bilderwerft.ch

Druck

Druckerei Herzog, Langendorf

© Regio Energie Solothurn

Die Regio Energie Solothurn ist eine selbstständige öffentlich-rechtliche Unternehmung.
Sie ist Eigentum der Einwohnergemeinde der Stadt Solothurn.

Regio Energie Solothurn

Rötistrasse 17

Postfach

4502 Solothurn

Telefon 032 626 94 94

Telefax 032 622 89 53

www.regioenergie.ch